



TINGKAT PENGHUNIAN KAMAR MEI 2017 PROVINSI LAMPUNG, HOTEL BERBINTANG 52,03% DAN AKOMODASI LAINNYA 43,18%

- Tingkat Penghunian Kamar (TPK) Hotel Berbintang di Bandar Lampung selama Mei 2017 mencapai posisi 52,03%, turun 5,17 poin dibandingkan April 2017 yang tercatat 57,20%. TPK hotel berbintang Mei 2017 jika dibandingkan Mei 2016 yang tercatat 53,21% mengalami penurunan sebesar 1,18 poin. TPK akomodasi lainnya di Mei 2017 tercatat 43,18% turun 3,09 poin dibanding April 2017 yang membukukan 46,27%.
- Jumlah tamu selama Mei 2017 yang menginap di hotel bintang dan akomodasi lainnya (gabungan) mencapai 117.111 orang, terdiri dari 508 tamu asing dan 116.603 tamu domestik. Kondisi ini mengalami penurunan sebanyak 9.136 orang (7,24%) dibandingkan April 2017 yang tercatat 126.247 orang. Jumlah tamu menurut jenis hotel pada hotel berbintang selama Mei 2017 sebanyak 28.472 orang, terdiri dari 231 tamu asing dan 28.241 tamu domestik. Jumlah tersebut menurun sebanyak 2.321 orang (7,54%) dibandingkan April 2017 yang tercatat 30.793 orang. Sedangkan jumlah tamu selama bulan Mei 2017 yang menginap di akomodasi lainnya sebanyak 88.639 orang, terdiri dari 277 tamu asing dan 88.362 tamu domestik atau turun sebanyak 6.815 orang atau sekitar 7,14% dibandingkan April 2017 yang tercatat 95.454 orang.
- Rata-rata lama tamu menginap kondisi Mei 2017 pada hotel bintang tercatat 1,45 hari naik 0,02 hari dibandingkan April 2017, dengan rincian tamu asing 2,80 hari dan tamu domestik 1,44 hari. Sedangkan rata-rata lama menginap pada hotel/akomodasi lainnya selama Mei 2017 tercatat 1,47 hari naik 0,11 hari jika dibandingkan dengan bulan sebelumnya, dengan rincian tamu asing 5,67 hari dan tamu dalam negeri 1,46 hari.

Tingkat Penghunian Kamar Hotel (TPK)

Tingkat Penghunian Kamar (TPK) Hotel Berbintang di Bandar Lampung selama Mei 2017 mencapai posisi 52,03%, turun 5,17 poin dibandingkan April 2017 yang tercatat 57,20%. TPK hotel berbintang Mei 2017 jika dibandingkan Mei 2016 yang tercatat 53,21% mengalami penurunan sebesar 1,18 poin. TPK akomodasi lainnya di Mei 2017 tercatat 43,18% turun 3,09 poin dibanding April 2017 yang membukukan 46,27%. Sedangkan dibandingkan dengan Mei 2016 yang mencapai 43,97% mengalami penurunan sebesar 0,79 poin

Tabel 1. Persentase TPK pada Hotel Bintang, Akomodasi Lainnya di Provinsi Lampung Mei 2016, April 2017 dan Mei 2017

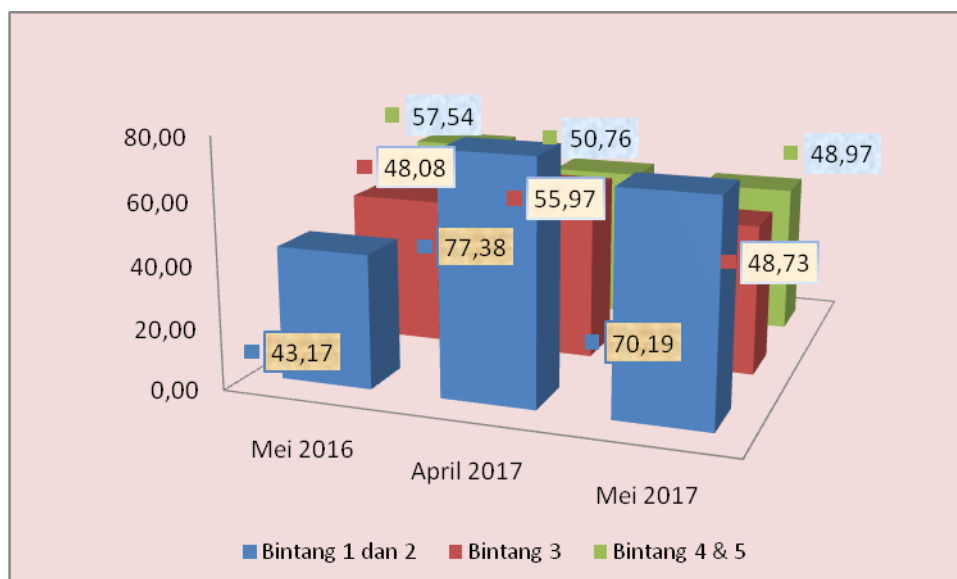
Kelompok	TPK (%)			Perubahan Bulan n , n-1	Perubahan Tahun n, n-1
	Mei 2016	April 2017	Mei 2017		
(1)	(2)	(3)	(4)	(5)	(6)
Bintang	53,21	57,20	52,03	(5,17)	(1,18)
Akomodasi Lainnya	43,97	46,27	43,18	(3,09)	(0,79)

Tabel 2. Persentase TPK pada Hotel Bintang di Provinsi Lampung Mei 2016, April 2017 dan Mei 2017

Kelompok	TPK (%)			Perubahan Bulan n , n-1	Perubahan Tahun n, n-1
	Mei 2016	April 2017	Mei 2017		
(1)	(2)	(3)	(4)	(5)	(6)
Bintang 1 dan 2	43,17	77,38	70,19	(7,19)	27,02
Bintang 3	48,08	55,97	48,73	(7,24)	0,65
Bintang 4 & 5	57,54	50,76	48,97	(1,79)	(8,57)

TPK pada hotel bintang Mei 2017 mengalami penurunan di banding bulan sebelumnya. Hotel bintang 1 dan 2 turun 7,19 poin, hotel bintang 3 turun 7,24 poin, sedangkan hotel bintang 4 dan 5 mengalami penurunan 1,79 poin. Perbandingan persentase TPK hotel bintang di Provinsi Lampung bulan Mei 2016, April 2017 dan Mei 2017 dapat dilihat melalui grafik berikut:

Grafik 1. Persentase TPK pada Hotel Bintang di Provinsi Lampung Mei 2016, April 2017 dan Mei 2017

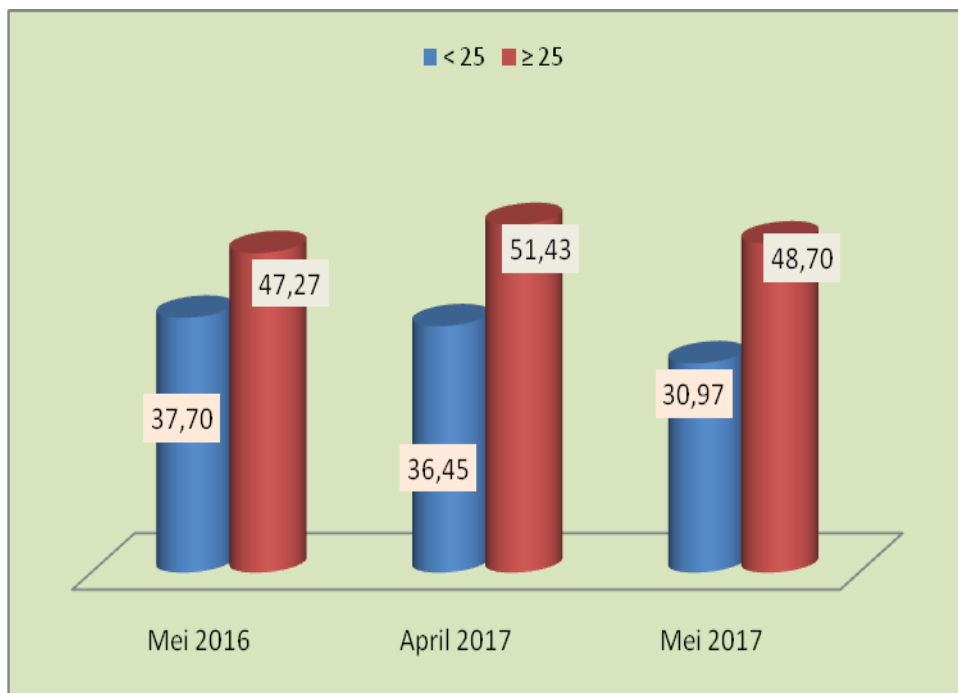


Tabel 3. Persentase TPK pada Akomodasi Lainnya di Provinsi Lampung Mei 2016, April 2017 dan Mei 2017

Kelompok Kamar	TPK (%)			% Perubahan Bulan n , n-1	% Perubahan Tahun n, n-1
	Mei 2016	April 2017	Mei 2017		
(1)	(2)	(3)	(4)	(5)	(6)
< 25	37,70	36,45	30,97	(5,48)	(6,73)
≥ 25	47,27	51,43	48,70	(2,72)	1,43
Akomodasi Lainnya	43,97	46,27	43,18	(3,09)	(0,79)

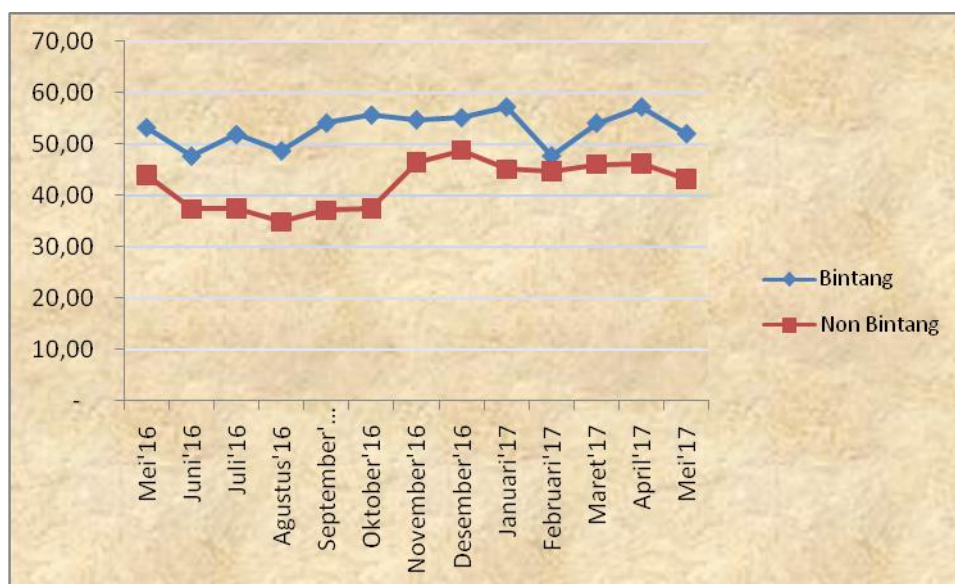
Nilai TPK akomodasi lainnya menurut kelompok kamar bulan Mei pada kelompok kamar <25 turun sebesar 5,48 poin, pada kelompok kamar ≥ 25 turun sebesar 2,72 poin. Perbandingan persentase TPK akomodasi lainnya di Provinsi Lampung bulan Mei 2016, April 2017 dan Mei 2017 dapat dilihat melalui grafik berikut:

Grafik 2. Persentase TPK pada Akomodasi Lainnya di Provinsi Lampung Menurut Kelompok Kamar Mei 2016, April 2017 dan Mei 2017



Perkembangan TPK hotel bintang dan akomodasi lainnya di Provinsi Lampung selama setahun (Mei 2016 - Mei 2017) dapat dilihat melalui grafik berikut:

Grafik 3. Perkembangan TPK Hotel Bintang dan Non Bintang di Provinsi Lampung



Jumlah Tamu Menginap

Jumlah tamu selama Mei 2017 yang menginap di hotel bintang dan akomodasi lainnya (gabungan) mencapai 117.111 orang, terdiri dari 508 tamu asing dan 116.603 tamu domestik. Kondisi ini mengalami penurunan sebanyak 9.136 orang (7,24%) dibandingkan April 2017 yang tercatat 126.247 orang.

Jumlah tamu menurut jenis hotel pada hotel berbintang selama Mei 2017 sebanyak 28.472 orang, terdiri dari 231 tamu asing dan 28.241 tamu domestik. Jumlah tersebut menurun sebanyak 2.321 orang (7,54%) dibandingkan April 2017 yang tercatat 30.793 orang. Sedangkan jumlah tamu selama bulan Mei 2017 yang menginap di akomodasi lainnya sebanyak 88.639 orang, terdiri dari 277 tamu asing dan 88.362 tamu domestik atau turun sebanyak 6.815 orang atau sekitar 7,14% dibandingkan April 2017 yang tercatat 95.454 orang.

Tabel 4. Jumlah Tamu Asing dan Dalam Negeri yang Menginap di Hotel Bintang, dan Akomodasi Lainnya Provinsi Lampung April 2017 dan Mei 2017

Kelompok	Jumlah Tamu						Total		%	
	Asing			Domestik			Apr 17	Mei 17		
	Apr 17	Mei 17	Kol (3-2)	Apr 17	Mei 17	Kol (6-5)			Kol (9-8)	trhdp Apr 17
(1)	(2)	(3)	(4)	(5)	(6)	(7)	(8)	(9)	(10)	(11)
Bintang	160	231	71	30.633	28.241	(2.392)	30.793	28.472	(2.321)	(7,54)
Akomodasi Lainnya	388	277	(111)	95.066	88.362	(6.704)	95.454	88.639	(6.815)	(7,14)
TOTAL	548	508	(40)	125.699	116.603	(9.096)	126.247	117.111	(9.136)	(7,24)

Tabel 5. Jumlah Tamu Asing dan Dalam Negeri yang Menginap di Hotel Bintang Provinsi Lampung Mei 2016, April 2017 dan Mei 2017

Kelompok Tamu Hotel	Jumlah Tamu			Bintang
	Bintang 1 dan 2	Bintang 3	Bintang 4 dan 5	
(1)	(2)	(3)	(4)	(5)
Mei 2016				
Tamu Asing	0	66	285	351
Tamu Dalam Negeri	1.766	4.913	6.174	12.853
Jumlah	1.766	4.979	6.459	13.204
April 2017				
Tamu Asing	0	49	111	160
Tamu Dalam Negeri	7.031	17.426	6.176	30.633
Jumlah	7.031	17.475	6.287	30.793
Mei 2017				
Tamu Asing	0	46	185	231
Tamu Dalam Negeri	8.010	13.161	7.070	28.241
Jumlah	8.010	13.207	7.255	28.472

Tabel 6. Jumlah Tamu Asing dan Dalam Negeri yang Menginap di Akomodasi Lainnya Provinsi Lampung Mei 2016, April 2017 dan Mei 2017

Kelompok Tamu Hotel	Jumlah Tamu		Akomodasi
	Kamar < 25	Kamar ≥ 25	Lainnya
(1)	(2)	(3)	(4)
Mei 2016			
Tamu Asing	262	87	349
Tamu Dalam Negeri	34.387	51.161	85.548
Jumlah	34.649	51.248	85.897
April 2017			
Tamu Asing	349	39	388
Tamu Dalam Negeri	37.092	57.975	95.066
Jumlah	37.441	58.013	95.454
Mei 2017			
Tamu Asing	238	39	277
Tamu Dalam Negeri	31.529	56.833	88.362
Jumlah	31.767	56.872	88.639

Rata-rata Lama Tamu Menginap/Average Length of Stay

Rata-rata Lamanya Tamu Menginap adalah banyaknya malam tempat tidur yang dipakai dibagi dengan banyaknya tamu yang datang menginap di hotel. Rata-rata lamanya tamu menginap ini dapat dibedakan antara tamu asing dan tamu domestik.

Tabel 7. Rata-rata Lama Menginap Tamu Asing dan Dalam Negeri Hotel Bintang, dan Akomodasi Lainnya Provinsi Lampung April 2017 dan Mei 2017

Kelompok	Rata – rata Lama Menginap (hari)						Total		
	Asing			Domestik			Apr 17	Mei 17	(9-8)
	Apr 17	Mei 17	(3-2)	Apr 17	Mei 17	(6-5)			
(1)	(2)	(3)	(4)	(5)	(6)	(7)	(8)	(9)	(10)
Bintang	3,06	2,80	(0,26)	1,42	1,44	0,02	1,43	1,45	0,02
Akomodasi Lainnya	6,09	5,67	(0,42)	1,35	1,46	0,11	1,36	1,47	0,11

Rata-rata lama tamu menginap kondisi Mei 2017 pada hotel bintang tercatat 1,45 hari naik 0,02 hari dibandingkan April 2017, dengan rincian tamu asing 2,80 hari dan tamu domestik 1,44 hari. Sedangkan rata-rata lama menginap pada hotel/akomodasi lainnya selama Mei 2017 tercatat 1,47 hari naik 0,11 hari jika dibandingkan dengan bulan sebelumnya, dengan rincian tamu asing 5,67 hari dan tamu dalam negeri 1,46 hari.

Tabel 8. Rata-rata Lama Menginap Tamu Asing dan Dalam Negeri di Hotel Bintang Provinsi Lampung Mei 2016, April 2017 dan Mei 2017

Kelompok Tamu Hotel	Rata-rata Lama Menginap (hari)			Bintang
	Bintang 1 dan 2	Bintang 3	Bintang 4 dan 5	
(1)	(2)	(3)	(4)	(5)
Mei 2016				
Tamu Asing	0,00	1,91	2,30	2,23
Tamu Dalam Negeri	1,26	1,79	2,13	1,88
Jumlah	1,26	1,79	2,14	1,89
April 2017				
Tamu Asing	0,00	5,02	2,20	3,06
Tamu Dalam Negeri	1,11	1,40	1,82	1,42
Jumlah	1,11	1,41	1,82	1,43
Mei 2017				
Tamu Asing	0,00	3,61	2,60	2,80
Tamu Dalam Negeri	1,04	1,51	1,77	1,44
Jumlah	1,04	1,52	1,79	1,45

Tabel 9. Rata-rata Lama Menginap Tamu Asing dan Dalam Negeri di Akomodasi Lainnya Provinsi Lampung Mei 2016, April 2017 dan Mei 2017

Kelompok Tamu Hotel	Rata-rata Lama Menginap (hari)		Akomodasi
	Kamar < 25	Kamar ≥ 25	Lainnya
(1)	(2)	(3)	(4)
Mei 2016			
Tamu Asing	4,21	1,59	3,27
Tamu Dalam Negeri	1,36	1,33	1,34
Jumlah	1,37	1,33	1,35
April 2017			
Tamu Asing	7,07	2,06	6,09
Tamu Dalam Negeri	1,33	1,36	1,35
Jumlah	1,37	1,36	1,36
Mei 2017			
Tamu Asing	6,90	2,00	5,67
Tamu Dalam Negeri	1,44	1,47	1,46
Jumlah	1,47	1,47	1,47

Keterangan lebih lanjut hubungi :

Bidang Statistik Distribusi

Up. Bambang Widjonarko, SP

Telpon (0721) 482909

Email: bps1800@bps.go.id

Homepage: <http://lampung.bps.go.id>



BADAN PUSAT STATISTIK PROVINSI LAMPUNG

Jl. Basuki Rahmat No. 54 Teluk Betung Bandar Lampung 35215

Telepon (0721) 482909, 484329 ; Faksimili (0721) 484329

Email: bps1800@bps.go.id

Homepage: <http://lampung.bps.go.id>